

Họ, tên thí sinh:

Mã đề thi 217

Số báo danh:

- Câu 81.** Số lượng cá thể trên một đơn vị diện tích hay thể tích của quần thể được gọi là
A. kiểu phân bố của quần thể. B. kích thước tối đa của quần thể.
C. mật độ cá thể của quần thể. D. kích thước tối thiểu của quần thể.
- Câu 82.** Một loài thực vật có bộ nhiễm sắc thể lưỡng bội $2n$. Cây tứ bội được phát sinh từ loài này có bộ nhiễm sắc thể là
A. $4n$. B. $2n$. C. n . D. $3n$.
- Câu 83.** Phương pháp nào sau đây có thể tạo ra được nhiều con vật có kiểu gen giống nhau từ một phôi ban đầu?
A. Gây đột biến nhân tạo. B. Nhân bản vô tính.
C. Lai tế bào sinh dưỡng. D. Cây truyền phôi.
- Câu 84.** Quan hệ giữa cây phong lan sống trên cây thân gỗ và cây thân gỗ này là quan hệ
A. hội sinh. B. ức chế - cảm nhiễm. C. kí sinh. D. cộng sinh.
- Câu 85.** Theo thuyết tiến hóa hiện đại, nhân tố đột biến có vai trò nào sau đây?
A. Làm thay đổi tần số alen mà không làm thay đổi thành phần kiểu gen của quần thể.
B. Tạo ra các alen mới làm phong phú vốn gen của quần thể.
C. Quy định chiều hướng tiến hóa.
D. Cung cấp nguồn nguyên liệu thứ cấp cho quá trình tiến hóa.
- Câu 86.** Cho chuỗi thức ăn: Cây ngô \rightarrow Sâu ăn lá ngô \rightarrow Nhái \rightarrow Rắn hổ mang \rightarrow Diều hâu. Trong chuỗi thức ăn này, loài nào thuộc bậc dinh dưỡng cấp cao nhất?
A. Diều hâu. B. Cây ngô. C. Nhái. D. Sâu ăn lá ngô.
- Câu 87.** Theo lí thuyết, quá trình giảm phân bình thường ở cơ thể có kiểu gen $AaBBDD$ tạo ra tối đa bao nhiêu loại giao tử?
A. 4. B. 2. C. 8. D. 6.
- Câu 88.** Trong lịch sử phát triển của sinh giới qua các đại địa chất, lưỡng cư và côn trùng phát sinh ở kỉ nào sau đây?
A. Kỉ Đêvôn. B. Kỉ Silua. C. Kỉ Ocrôvic. D. Kỉ Pecmi.
- Câu 89.** Theo thuyết tiến hóa hiện đại, một alen có lợi cũng có thể bị loại bỏ hoàn toàn khỏi quần thể bởi tác động của nhân tố tiến hóa nào sau đây?
A. Giao phối không ngẫu nhiên. B. Chọn lọc tự nhiên.
C. Đột biến. D. Các yếu tố ngẫu nhiên.
- Câu 90.** Một quần thể có thành phần kiểu gen là: $0,16AA : 0,48Aa : 0,36aa$. Tần số alen a của quần thể này là bao nhiêu?
A. 0,5. B. 0,6. C. 0,3. D. 0,4.
- Câu 91.** Ở người, hội chứng bệnh nào sau đây chỉ xuất hiện ở nữ giới?
A. Hội chứng AIDS. B. Hội chứng Đào.
C. Hội chứng Tơcnơ. D. Hội chứng Claiphentơ.
- Câu 92.** Trong phân tử mARN không có loại đơn phân nào sau đây?
A. Uraxin. B. Xitôzin. C. Adênin. D. Timin.

Câu 93. Phép lai P: $\frac{Ab}{aB} \times \frac{ab}{ab}$, thu được F₁. Cho biết mỗi gen quy định một tính trạng, các alen trội là trội hoàn toàn, không xảy ra đột biến nhưng xảy ra hoán vị gen với tần số 40%. Theo lí thuyết, F₁ có số cá thể mang kiểu hình trội về cả hai tính trạng chiếm tỉ lệ

- A. 20%. B. 40%. C. 30%. D. 10%.

Câu 94. Khi nói về đột biến gen, phát biểu nào sau đây sai?

- A. Đột biến gen có thể tạo ra các alen mới làm phong phú vốn gen của quần thể.
 B. Đột biến điểm là dạng đột biến gen liên quan đến một số cặp nuclêôtit trong gen.
 C. Đột biến gen làm thay đổi cấu trúc của gen.
 D. Trong tự nhiên, đột biến gen thường phát sinh với tần số thấp.

Câu 95. Khi nói về chuỗi thức ăn và lưới thức ăn, phát biểu nào sau đây sai?

- A. Lưới thức ăn của quần xã rừng mưa nhiệt đới thường phức tạp hơn lưới thức ăn của quần xã thảo nguyên.
 B. Quần xã sinh vật có độ đa dạng càng cao thì lưới thức ăn trong quần xã càng phức tạp.
 C. Trong chuỗi thức ăn, bậc dinh dưỡng cao nhất luôn có sinh khối lớn nhất.
 D. Trong lưới thức ăn, một loài sinh vật có thể là mắt xích của nhiều chuỗi thức ăn.

Câu 96. Ví dụ nào sau đây minh họa cho kiểu biến động số lượng cá thể của quần thể sinh vật theo chu kì?

- A. Số lượng sâu hại lúa trên một cánh đồng lúa bị giảm mạnh sau một lần phun thuốc trừ sâu.
 B. Ở Việt Nam, số lượng cá thể của quần thể ếch đồng tăng vào mùa mưa, giảm vào mùa khô.
 C. Số lượng cá chép ở Hồ Tây bị giảm mạnh do ô nhiễm môi trường nước vào năm 2016.
 D. Số lượng cây tràm ở rừng U Minh Thượng bị giảm mạnh sau cháy rừng vào năm 2002.

Câu 97. Khi nói về quá trình hình thành loài mới bằng con đường cách li địa lí, phát biểu nào sau đây đúng?

- A. Cách li địa lí góp phần duy trì sự khác biệt về tần số alen và thành phần kiểu gen giữa các quần thể được tạo ra bởi các nhân tố tiến hóa.
 B. Cách li địa lí luôn dẫn đến cách li sinh sản và hình thành nên loài mới.
 C. Hình thành loài bằng con đường cách li địa lí thường xảy ra ở các loài động vật ít di chuyển.
 D. Cách li địa lí trực tiếp làm biến đổi tần số alen và thành phần kiểu gen của quần thể.

Câu 98. Khi nói về kích thước của quần thể sinh vật, phát biểu nào sau đây sai?

- A. Các quần thể cùng loài luôn có kích thước quần thể giống nhau.
 B. Nếu kích thước quần thể vượt quá mức tối đa thì cạnh tranh giữa các cá thể trong quần thể tăng cao.
 C. Kích thước quần thể thường dao động từ giá trị tối thiểu tới giá trị tối đa.
 D. Nếu kích thước quần thể xuống dưới mức tối thiểu, quần thể dễ rơi vào trạng thái suy giảm dẫn tới diệt vong.

Câu 99. Phép lai P: ♀ X^AX^a × ♂ X^aY, thu được F₁. Biết rằng trong quá trình giảm phân hình thành giao tử cái, cặp nhiễm sắc thể giới tính không phân li trong giảm phân I, giảm phân II diễn ra bình thường; Quá trình giảm phân hình thành giao tử đực diễn ra bình thường. Theo lí thuyết, trong số các cá thể F₁, có thể xuất hiện cá thể có kiểu gen nào sau đây?

- A. X^aX^aY. B. X^AX^AX^a. C. X^AX^aY. D. X^AX^aX^a.

Câu 100. Ở ruồi giấm, alen A quy định mắt đỏ trội hoàn toàn so với alen a quy định mắt trắng. Biết rằng không xảy ra đột biến. Theo lí thuyết, phép lai nào sau đây cho đời con có kiểu hình phân li theo tỉ lệ: 2 ruồi cái mắt đỏ : 1 ruồi đực mắt đỏ : 1 ruồi đực mắt trắng?

- A. X^AX^a × X^AY. B. X^aX^a × X^AY. C. X^AX^a × X^aY. D. X^AX^A × X^aY.

Câu 108. Khi nói về opêron Lac ở vi khuẩn *E. coli*, có bao nhiêu phát biểu sau đây sai?

- I. Gen điều hòa (R) nằm trong thành phần của opêron Lac.
 II. Vùng vận hành (O) là nơi ARN pôlimeraza bám vào và khởi đầu phiên mã.
 III. Khi môi trường không có lactôzơ thì gen điều hòa (R) không phiên mã.
 IV. Khi gen cấu trúc A và gen cấu trúc Z đều phiên mã 12 lần thì gen cấu trúc Y cũng phiên mã 12 lần.
- A. 2. B. 1. C. 3. D. 4.

Câu 109. Một quần thể thực vật, alen A quy định hoa đỏ trội không hoàn toàn so với alen a quy định hoa trắng, kiểu gen Aa quy định hoa hồng. Nghiên cứu thành phần kiểu gen của quần thể này qua các thế hệ, người ta thu được kết quả ở bảng sau:

Thế hệ	P	F ₁	F ₂	F ₃
Tần số kiểu gen AA	2/5	9/16	16/25	25/36
Tần số kiểu gen Aa	2/5	6/16	8/25	10/36
Tần số kiểu gen aa	1/5	1/16	1/25	1/36

Cho rằng quần thể này không chịu tác động của nhân tố đột biến, di - nhập gen và các yếu tố ngẫu nhiên. Phân tích bảng số liệu trên, phát biểu nào sau đây đúng?

- A. Cây hoa trắng không có khả năng sinh sản và quần thể này tự thụ phần nghiêm ngặt.
 B. Cây hoa đỏ không có khả năng sinh sản và quần thể này giao phần ngẫu nhiên.
 C. Cây hoa hồng không có khả năng sinh sản và quần thể này tự thụ phần nghiêm ngặt.
 D. Cây hoa trắng không có khả năng sinh sản và quần thể này giao phần ngẫu nhiên.

Câu 110. Nuôi cấy các hạt phần của một cây có kiểu gen AaBbDDee để tạo nên các mô đơn bội. Sau đó xử lí các mô đơn bội này bằng cônsixin để gây lưỡng bội hoá, thu được 80 cây lưỡng bội. Cho biết không xảy ra đột biến gen và đột biến cấu trúc nhiễm sắc thể. Theo lí thuyết, khi nói về 80 cây này, phát biểu nào sau đây sai?

- A. Mỗi cây giảm phân bình thường chỉ cho 1 loại giao tử.
 B. Các cây này có tối đa 9 loại kiểu gen.
 C. Trong các cây này, có cây mang kiểu gen AA bb DDee.
 D. Các cây này có kiểu gen đồng hợp tử về cả 4 cặp gen trên.

Câu 111. Một loài thực vật, tính trạng màu hoa do hai cặp gen A, a và B, b quy định. Tính trạng chiều cao cây do một gen có 2 alen D, d quy định. Cho cây hoa đỏ, thân cao (P) tự thụ phần, thu được F₁ có kiểu hình phân li theo tỉ lệ: 9 cây hoa đỏ, thân cao : 3 cây hoa hồng, thân cao : 3 cây hoa hồng, thân thấp : 1 cây hoa trắng, thân thấp. Biết rằng không xảy ra đột biến. Theo lí thuyết, F₁ có bao nhiêu loại kiểu gen quy định kiểu hình hoa đỏ, thân cao?

- A. 2. B. 9. C. 4. D. 3.

Câu 112. Một loài thực vật, alen A quy định thân cao trội hoàn toàn so với alen a quy định thân thấp; alen B quy định hoa đỏ trội không hoàn toàn so với alen b quy định hoa trắng, kiểu gen Bb quy định hoa hồng; hai cặp gen này phân li độc lập. Cho cây thân cao, hoa trắng giao phần với cây thân thấp, hoa đỏ (P), thu được F₁ gồm 100% cây thân cao, hoa hồng. Cho F₁ tự thụ phần, thu được F₂. Biết rằng không xảy ra đột biến. Theo lí thuyết, phát biểu nào sau đây sai?

- A. F₂ có 18,75% số cây thân cao, hoa trắng.
 B. F₂ có 12,5% số cây thân thấp, hoa hồng.
 C. Trong tổng số cây thân cao, hoa đỏ ở F₂, số cây thuần chủng chiếm 25%.
 D. F₂ có 2 loại kiểu gen quy định kiểu hình thân cao, hoa hồng.

Câu 117. Một loài thực vật, tính trạng màu hoa do hai cặp gen quy định. Cho hai cây đều có hoa hồng giao phấn với nhau, thu được F_1 gồm 100% cây hoa đỏ. Cho các cây F_1 tự thụ phấn, thu được F_2 có kiểu hình phân li theo tỉ lệ: 56,25% cây hoa đỏ : 37,5% cây hoa hồng : 6,25% cây hoa trắng. Biết rằng không xảy ra đột biến. Theo lí thuyết, có bao nhiêu phát biểu sau đây đúng?

I. Trong tổng số cây hoa hồng ở F_2 , số cây thuần chủng chiếm tỉ lệ $2/3$.

II. Các cây hoa đỏ không thuần chủng ở F_2 có 3 loại kiểu gen.

III. Cho tất cả các cây hoa hồng ở F_2 giao phấn với tất cả các cây hoa đỏ ở F_2 , thu được F_3 có số cây hoa đỏ chiếm tỉ lệ $11/27$.

IV. Cho tất cả các cây hoa hồng ở F_2 giao phấn với cây hoa trắng, thu được F_3 có kiểu hình phân li theo tỉ lệ: 2 cây hoa hồng : 1 cây hoa trắng.

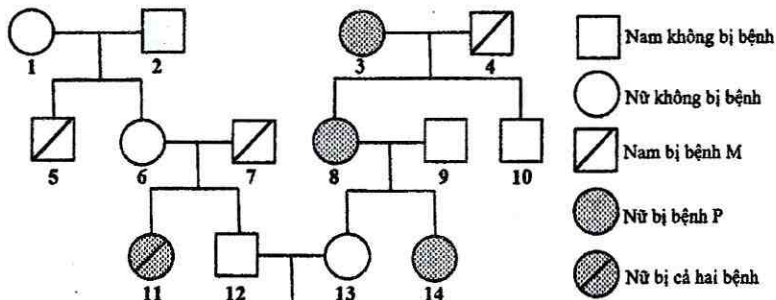
A. 1.

B. 2.

C. 3.

D. 4.

Câu 118. Phả hệ ở hình bên mô tả sự di truyền 2 bệnh ở người: Bệnh P do một trong hai alen của một gen quy định; bệnh M do một trong hai alen của một gen nằm ở vùng không tương đồng trên nhiễm sắc thể giới tính X quy định. Biết rằng không xảy ra đột biến. Theo lí thuyết, phát biểu nào sau đây đúng?



A. Xác suất sinh con thứ nhất bị cả hai bệnh của cặp 12 - 13 là $1/24$.

B. Người số 7 không mang alen quy định bệnh P.

C. Xác định được chính xác kiểu gen của 9 người trong phả hệ.

D. Xác suất sinh con thứ nhất là con gái và không bị bệnh của cặp 12 - 13 là $5/12$.

Câu 119. Một gen có 1200 cặp nuclêôtit và số nuclêôtit loại G chiếm 20% tổng số nuclêôtit của gen. Mạch 1 của gen có 200 nuclêôtit loại T và số nuclêôtit loại X chiếm 15% tổng số nuclêôtit của mạch. Có bao nhiêu phát biểu sau đây đúng?

I. Mạch 1 của gen có $A/G = 15/26$.

II. Mạch 1 của gen có $(T + X)/(A + G) = 19/41$.

III. Mạch 2 của gen có $A/X = 2/3$.

IV. Mạch 2 của gen có $(A + X)/(T + G) = 5/7$.

A. 4.

B. 1.

C. 2.

D. 3.

Câu 120. Một loài thú, cho cá thể cái lông quăn, đen giao phối với cá thể đực lông thẳng, trắng (P), thu được F_1 gồm 100% cá thể lông quăn, đen. Cho F_1 giao phối với nhau, thu được F_2 có kiểu hình phân li theo tỉ lệ: 50% cá thể cái lông quăn, đen : 20% cá thể đực lông quăn, đen : 20% cá thể đực lông thẳng, trắng : 5% cá thể đực lông quăn, trắng : 5% cá thể đực lông thẳng, đen. Cho biết mỗi gen quy định một tính trạng và không xảy ra đột biến. Theo lí thuyết, có bao nhiêu phát biểu sau đây đúng?

I. Các gen quy định các tính trạng đang xét đều nằm trên nhiễm sắc thể giới tính.

II. Trong quá trình phát sinh giao tử đực và giao tử cái ở F_1 đã xảy ra hoán vị gen với tần số 20%.

III. Nếu cho cá thể đực F_1 giao phối với cá thể cái lông thẳng, trắng thì thu được đời con có số cá thể cái lông quăn, đen chiếm 50%.

IV. Nếu cho cá thể cái F_1 giao phối với cá thể đực lông thẳng, trắng thì thu được đời con có số cá thể đực lông quăn, trắng chiếm 5%.

A. 1.

B. 4.

C. 3.

D. 2.

----- HẾT -----